

УТВЕРЖДАЮ  
И.о. директора МБОУ «СШ №43»  
О.О. Шабалина  
« 07 » ИЮНЯ 2021 г.



## ПАСПОРТ

доступности для инвалидов объекта и предоставляемых на нем  
услуг в сфере образования (далее - услуги)

г. Нижневартовск 2021г.

## 1. Общие сведения об объекте

1.1.	Наименование (вид) объекта	Муниципальное бюджетное общеобразовательное учреждение «Средняя школа №43»	
1.2.	Адрес объекта	628616, Российская Федерация, Тюменская область, Ханты-мансийский автономный округ-Югра, город Нижневартовск, проезд Заозерный д. 8 б	
1.3.	Сведения о размещении объекта	Отдельно стоящее здание 4 этажа, площадью 9211,1 м <sup>2</sup> . Наличие прилегающего земельного участка площадью 4666,8 м <sup>2</sup> .	
1.4.	Год постройки	2000г.	
1.5.	Год последнего капитального ремонта	Нет данных	
1.6.	Дата предстоящих плановых ремонтных работ:	текущего	Нет данных
		капитального	Нет данных
1.7.	Название организации (учреждения), (полное юридическое наименование согласно Уставу, краткое наименование)	МУНИЦИПАЛЬНОЕ БЮДЖЕТНОЕ ОБЩЕОБРАЗОВАТЕЛЬНОЕ УЧРЕЖДЕНИЕ «СРЕДНЯЯ ШКОЛА №43» (МБОУ «СШ №43»)	
1.8.	Юридический адрес организации (учреждения)	628616, Российская Федерация, Тюменская область, Ханты-мансийский автономный округ-Югра, город Нижневартовск, проезд Заозерный д. 8 б	
1.9.	Основание для пользования объектом	оперативное управление	X
		аренда	
		собственность	
		иное	
1.10.	Форма собственности	государственная	X
		негосударственная	
1.11.	Территориальная принадлежность	федеральная	
		региональная	
		муниципальная	X
1.12.	Вышестоящая организация	наименование	Департамент образования администрации города Нижневартовска
		адрес	628615, Российская Федерация, Тюменская область, Ханты-мансийский автономный округ-Югра, город Нижневартовск, ул. Дзержинского 15
		телефон	8 (3466) 43-75-29, 43-66-20
		электронный адрес	do@n-vartovsk.ru

## 2. Характеристика деятельности организации на объекте (по обслуживанию населения)

2.1.	Сфера деятельности:	образование	
2.2.	Виды оказываемых услуг:	основной: - образование среднее общее; дополнительные: - образование начальное общее; - образование основное общее; - образование дополнительное детей и взрослых прочее, не включенное в другие группировки; - деятельность предприятий общественного питания по прочим видам организациям	
2.3.	Форма оказания услуг:	на объекте	
2.4.	Категории обслуживаемого населения по возрасту	дети	
2.5.	Категории обслуживаемых инвалидов	- инвалиды с нарушениями опорно-двигательного аппарата; - инвалиды с нарушением слуха.	
2.6.	Пропускная способность	плановая мощность	600 чел.
		посещаемость (количество обслуживаемых в день)	1450 чел.
		вместимость	700 чел.

## 3. Состояние доступности объекта

### 3.1. Путь следования к объекту пассажирским транспортом:

маршруты движения	<p>- остановка общественного транспорта «Приозерная» по ул. Северной, по направлению к ул. Маршала Жукова, маршруты:          автобусы: 3, 6, 7, 15;          маршрутные такси: 6к, 32;</p> <p>- остановка общественного транспорта «Дом Правосудия» по ул. Северной, по направлению к ул. Северной, маршруты:          автобусы: 3, 6, 7, 15;          маршрутные такси: 6к, 32;</p> <p>- остановка общественного транспорта «Медицинский колледж» по ул. Интернациональной, по направлению к ул. Зимней, маршруты:          автобусы: 3, 13, 16, 17, 21;          маршрутные такси: 13к, 17к, 29;</p> <p>- остановка общественного транспорта «Медицинский колледж» по ул. Интернациональной, по направлению к ул. Северной, маршруты:          автобусы: 3, 13, 16, 17, 21;</p>
-------------------	--

	маршрутные такси: 13к, 17к, 29.
Наличие адаптивного пассажирского транспорта к объекту	<ul style="list-style-type: none"> <li>- остановка общественного транспорта «Приозерная» по ул. Северной, по направлению к ул. Маршала Жукова, маршруты: автобусы: 3, 6, 7, 15;</li> <li>- остановка общественного транспорта «Дом Правосудия» по ул. Северной, по направлению к ул. Северной, маршруты: автобусы: 3, 6, 7, 15;</li> <li>- остановка общественного транспорта «Медицинский колледж» по ул. Интернациональной, по направлению к ул. Зимней, маршруты: автобусы: 3, 13, 16, 17, 21;</li> <li>- остановка общественного транспорта «Медицинский колледж» по ул. Интернациональной, по направлению к ул. Северной, маршруты: автобусы: 3, 13, 16, 17, 21.</li> </ul> <p>(Данные взяты с информационного портала о движении специализированных автобусов, которые оборудованы откидным трапом для заезда инвалидной коляски в салон автобуса, где предусмотрено специальное место для ее крепления (<a href="http://www.patp2-nv.ru/monitoring/">http://www.patp2-nv.ru/monitoring/</a>) (<a href="http://www.patp1.ru/map/index.ptp">http://www.patp1.ru/map/index.ptp</a>))</p>

### 3.2. Путь к объекту от остановки пассажирского транспорта:

Расстояние до объекта от остановки транспорта (м.)	<ul style="list-style-type: none"> <li>- остановка общественного транспорта «Приозерная» по ул. Северной, по направлению к ул. Маршала Жукова, расстояние: 550м.;</li> <li>- остановка общественного транспорта «Дом Правосудия» по ул. Северной, по направлению к ул. Северной, расстояние: 550м.;</li> <li>- остановка общественного транспорта «Медицинский колледж» по ул. Интернациональной, по направлению к ул. Зимней, расстояние: 450м.;</li> <li>- остановка общественного транспорта «Медицинский колледж» по ул. Интернациональной, по направлению к ул. Северной, расстояние: 350м.;</li> </ul>
Время движения пешком (мин.)	<ul style="list-style-type: none"> <li>- остановка общественного транспорта «Приозерная» по ул. Северной, по направлению к ул. Маршала Жукова, время: 8-10мин.;</li> <li>- остановка общественного транспорта «Дом Правосудия» по ул. Северной, по направлению к ул. Северной, время: 8-10мин.;</li> <li>- остановка общественного транспорта «Медицинский колледж» по ул. Интернациональной, по направлению к ул. Зимней, время: 4-6мин.;</li> <li>- остановка общественного транспорта «Медицинский колледж» по ул. Интернациональной, по направлению к ул. Северной, время: 4-6мин.;</li> </ul>



	к ул. Северной, время: 4-6мин.;	
Наличие выделенного от проезжей части пешеходного пути (да, нет)	<ul style="list-style-type: none"> <li>- остановка общественного транспорта «Приозерная» по ул. Северной, по направлению к ул. Маршала Жукова - Да;</li> <li>- остановка общественного транспорта «Дом Правосудия» по ул. Северной, по направлению к ул. Северной - Да;</li> <li>- остановка общественного транспорта «Медицинский колледж» по ул. Интернациональной, по направлению к ул. Зимней - Да;</li> <li>- остановка общественного транспорта «Медицинский колледж» по ул. Интернациональной, по направлению к ул. Северной - Да.</li> </ul>	
Перекрестки и пешеходные переходы:	Нерегулируемые	
	Регулируемые	X
	Со звуковой сигнализацией	
	С таймером	
	Нет	
Информация на пути следования к объекту:	Акустическая	
	Тактильная	
	Визуальная	
	Нет	X
Перепады высоты на пути:	Есть (описать)	На путях движения имеются немаркированные визуально съезды на проезжую часть. Перепады высот, представляющие затруднения для самостоятельного передвижения инвалида на кресле-коляске.
	Нет	

### 3.3. Организация доступности объекта для инвалидов – форма обслуживания \*.

№ п/п	Категория инвалидов (вид нарушения)	Вариант организации доступности объекта (формы обслуживания)*
1	Все категории инвалидов и маломобильных групп населения	ДУ
В том числе инвалиды:		
2	Инвалиды, передвигающиеся на креслах-колясках	ДУ
3	Инвалиды с нарушением опорно-двигательного аппарата	ДУ
4	Инвалиды с нарушением зрения	ДУ
5	Инвалиды с нарушением слуха	ДУ
6	Инвалиды с нарушением умственного развития	А

\*Указывается один из вариантов: А – доступность всех зон и помещений (универсальная); Б – доступны специально выделенные участки и помещения; ДУ – доступность условная (дополнительная помощь сотрудника); ВНД – доступность не организована.

### 3.4. Состояние доступности основных структурно-функциональных зон

№ п/п	Основные структурно-функциональные зоны	Состояние доступности, в том числе для основных категорий инвалидов**
1	Территория, прилегающая к зданию (участок)	ДЧ-И (Г, С, У) ВНД (К, О)
2	Вход (входы) в здание	ДЧ-В
3	Путь (пути) движения внутри здания (в том числе пути эвакуации)	ДЧ-И (Г, У) ВНД (К, С, О)
4	Зона целевого назначения здания (целевого посещения объекта)	ДЧ-В
5	Санитарно-гигиенические помещения	ДЧ-И (У) ВНД (К, С, Г, О)
6	Система информации и связи (на всех зонах)	ВНД
7	Пути движения к объекту (от остановки транспорта)	ВНД

\*\*Указываются: ДП-В – доступно полностью всем; ДП-И (К – инвалиды, передвигающиеся на креслах-колясках, О – инвалиды с нарушением опорно-двигательного аппарата, С – инвалиды с нарушением зрения, Г – инвалиды с нарушением слуха, У – инвалиды с нарушением умственного развития) – доступно полностью избирательно (указать категории инвалидов); ДЧ-В – доступно частично всем; ДЧ-И (К, О, С, Г, У) – доступно частично избирательно (указать категории инвалидов); ДУ – доступно условно, ВНД – временно недоступно; Х – зона обустройству и адаптации не подлежит.

### 3.5. Итоговое заключение о состоянии доступности ОСИ:

ДЧ-И\*;

\* 1) Соответствие нормативам лишь основных функциональных зон (досягаемости мест целевого назначения) для отдельных категорий инвалидов.

2) Организованы специально выделенные пути и места обслуживания для отдельных категорий инвалидов, а также специальные участки для их обслуживания – по варианту «Б» (СП. 59.13330.2016);

ВНД\*\*

\*\* Архитектурно-планировочные и организационные решения отсутствуют либо ранее данные не выполнены, требуют дополнительных согласований:

- параметры структурно-планировочных элементов не соответствуют нормативным требованиям;

- нет альтернативных форм обслуживания.

4. Управленческое решение  
(предложения по адаптации основных структурных элементов объекта)

4.1. Рекомендации по адаптации основных структурных элементов объекта

№ п/п	Основные структурно-функциональные зоны	Рекомендации по адаптации объекта (вид работ)*
1.	Территория, прилегающая к зданию (участок)	Не требуется
2.	Вход (входы) в здание	ТР
3.	Путь (пути) движения внутри здания (в том числе пути эвакуации)	ТР
4.	Зона целевого назначения (целевого посещения объекта)	ТР
5.	Санитарно-гигиенические помещения	ТР
6.	Система информации и связи (на всех зонах)	ТР
7.	Пути движения к объекту (от остановки транспорта)	ТР
8	Все зоны и участки	ТР

\*Указывается один из вариантов (видов работ); не нуждается; (ремонт текущий, капитальный); индивидуальное решение с ТСР; технические решения невозможны – организация альтернативной формы обслуживания.

4.2. Период проведения работ:

- Приложение №1 к паспорту доступности объекта в приоритетных сферах жизнедеятельности инвалидов и других маломобильных групп населения.

4.3. Ожидаемый результат по состоянию доступности при выполнении работ по адаптации:

Изменение состояния доступности основных структурно-функциональных зон (*Указываются: ДП-В – доступно всем; ДП-И-доступно полностью избирательно (Инвалиды, передвигающиеся на креслах-колясках; О-Инвалиды с нарушением опорно-двигательного аппарата; С- Инвалиды с нарушением опорно-двигательного аппарата; У-Инвалиды с нарушением умственного развития); ДЧ-В-доступно частично всем; ДЧ-И (К, О,С, Г, У – доступно частично избирательно (указать категории инвалидов); ДУ – доступно условно; ВНД – временно недоступно; Х – зона адаптации и обустройству не подлежит).	Основные структурно-функциональные зоны	До адаптации	После адаптации
	Территория, прилегающая к зданию (участок)	ДЧ-И (Г, С, У)	ДЧ-В
	Вход (входы) в здание	ДЧ-В	ДЧ-В
	Путь (пути) движения внутри здания (в том числе пути эвакуации)	ДЧ-И (Г, У)	ДЧ-В
	Зона целевого назначения (целевого посещения объекта)	ДЧ-В	ДЧ-В
	Санитарно-гигиенические помещения	ДЧ-И (Г, У)	ДЧ-В
	Система информации и связи (на всех зонах)	ВНД	ДЧ-В
	Пути движения к объекту (от остановки транспорта)	ВНД	ДЧ-В

4.4. Для принятия решения требуется, не требуется:

Согласование: не требуется:

Имеется (отсутствует) заключение уполномоченной организации, о состоянии доступности объекта (наименование документа и выдавший его уполномоченный организации, дата), прилагается:

Отсутствует;

4.5. Информация о размещении (обновлении) на Карте доступности субъекта РФ:

Приложение №2 к паспорту доступности объекта в приоритетных сферах жизнедеятельности инвалидов и других маломобильных групп населения: проверки (оценка, результат исполнения плана по адаптации, с размещением (обновлением) информации на картах доступности: [www.tismgr.admhmao.ru](http://www.tismgr.admhmao.ru)

#### 5. Особые отметки:

Паспорт сформирован на основании:

- Приложение А1. Анкета (информация об объекте социальной инфраструктуры) к Паспорту доступности ОСИ №1 от 01.07.2021г.

- Приложение А2. Акт обследования объекта социальной инфраструктуры к Паспорту доступности ОСИ №1 от 01.07.2021г.

- Решение комиссии от 01.07.2021г.



Приложение 1  
к Паспорту доступности ОСИ  
№1 от 01.07.2021г.



УТВЕРЖДАЮ  
И.о. директора МБОУ «СШ №43»  
О.О. Шабалина  
2021 г.

График проведения работ по адаптации объекта

Год	Квартал	Управленческое решение (план работ по адаптации)		Примечание
		Перечень мероприятий (таблица 4.1; 4.2; 4.3; 4.4.)	Пункт перечня (кратко)	
2024	2	Плитка тактильная	Вход (входы) в здание	При наличии финансирования
2024	4	Обустройство направляющими тактильно-контрастными указателями	Путь (пути) движения внутри здания (в том числе пути эвакуации)	При наличии финансирования
2025	2	Обустройство эвакуационных выходов тактильными табличками	Зальная форма обслуживания	При наличии финансирования
2025	4	Обустройство туалетных комнат (вход, выход) тактильными табличками	Туалетная комната	При наличии финансирования
2026	3	Обустройство душевых комнат (вход, выход) тактильными табличками	Душевая комната	При наличии финансирования
2027	4	Установка информационной мнемосхемы	Коридор, рекреация (зал ожидания)	При наличии финансирования
2028	3	Обустройство специализированной раковины с монтажом поручня	Туалетная комната	При наличии финансирования





Приложение А1  
УТВЕРЖДАЮ  
И.о. директора МБОУ «СШ №43»  
О.О. Шабалина  
«07» июля 2021 г.

**АНКЕТА**  
**(информация об объекте социальной структуры)**  
**К ПАСПОРТУ ДОСТУПНОСТИ ОСИ**

**№1 от 01.07.2021г.**

**1. Общие сведения об объекте**

1.1.	Наименование (вид) объекта	Муниципальное бюджетное общеобразовательное учреждение «Средняя школа №43»	
1.2.	Адрес объекта	628616, Российская Федерация, Тюменская область, Ханты-мансийский автономный округ-Югра, город Нижневартовск, проезд Заозерный д. 8 б	
1.3.	Сведения о размещении объекта	Отдельно стоящее здание 4 этажа, площадью 9211,1 м <sup>2</sup> . Наличие прилегающего земельного участка площадью 4666,8 м <sup>2</sup> .	
1.4.	Год постройки	2000г.	
1.5.	Год последнего капитального ремонта	Нет данных	
1.6.	Дата предстоящих плановых ремонтных работ:	текущего	Нет данных
		капитального	Нет данных
1.7.	Название организации (учреждения), (полное юридическое наименование согласно Уставу, краткое наименование)	МУНИЦИПАЛЬНОЕ БЮДЖЕТНОЕ ОБЩЕОБРАЗОВАТЕЛЬНОЕ УЧРЕЖДЕНИЕ «СРЕДНЯЯ ШКОЛА №43» (МБОУ «СШ №43»)	
1.8.	Юридический адрес организации (учреждения)	628616, Российская Федерация, Тюменская область, Ханты-мансийский автономный округ-Югра, город Нижневартовск, проезд Заозерный д. 8 б	
1.9.	Основание для пользования объектом	оперативное управление	X
		аренда	
		собственность	
		иное	
1.10.	Форма собственности	государственная	X
		негосударственная	
1.11.	Территориальная принадлежность	федеральная	
		региональная	
		муниципальная	X

1.12.	Вышестоящая организация	наименование	Департамент образования администрации города Нижневартовска
		адрес	628615, Российская Федерация, Тюменская область, Ханты-мансийский автономный округ-Югра, город Нижневартовск, ул. Дзержинского 15
		телефон	8 (3466) 43-75-29, 43-66-20
		электронный адрес	do@n-vartovsk.ru

## 2. Характеристика деятельности организации на объекте (по обслуживанию населения)

2.1.	Сфера деятельности:	образование	
2.2.	Виды оказываемых услуг:	основной: - образование среднее общее; дополнительные: - образование начальное общее; - образование основное общее; - образование дополнительное детей и взрослых прочее, не включенное в другие группировки; - деятельность предприятий общественного питания по прочим видам организациям	
2.3.	Форма оказания услуг:	на объекте	
2.4.	Категории обслуживаемого населения по возрасту	дети	
2.5.	Категории обслуживаемых инвалидов	- инвалиды с нарушениями опорно-двигательного аппарата; - инвалиды с нарушением слуха.	
2.6.	Пропускная способность	плановая мощность	600 чел.
		посещаемость (количество обслуживаемых в день)	1450 чел.
		вместимость	700 чел.
2.7.	Участие в исполнении индивидуальной программы реабилитации инвалида, ребенка-инвалида	Да	X
		Нет	

### 3. Состояние доступности объекта

#### 3.1. Путь следования к объекту пассажирским транспортом:

маршруты движения	<ul style="list-style-type: none"><li>- остановка общественного транспорта «Приозерная» по ул. Северной, по направлению к ул. Маршала Жукова, маршруты: автобусы: 3, 6, 7, 15; маршрутные такси: 6к, 32;</li><li>- остановка общественного транспорта «Дом Правосудия» по ул. Северной, по направлению к ул. Северной, маршруты: автобусы: 3, 6, 7, 15; маршрутные такси: 6к, 32;</li><li>- остановка общественного транспорта «Медицинский колледж» по ул. Интернациональной, по направлению к ул. Зимней, маршруты: автобусы: 3, 13, 16, 17, 21; маршрутные такси: 13к, 17к, 29;</li><li>- остановка общественного транспорта «Медицинский колледж» по ул. Интернациональной, по направлению к ул. Северной, маршруты: автобусы: 3, 13, 16, 17, 21; маршрутные такси: 13к, 17к, 29.</li></ul>
Наличие адаптивного пассажирского транспорта к объекту	<ul style="list-style-type: none"><li>- остановка общественного транспорта «Приозерная» по ул. Северной, по направлению к ул. Маршала Жукова, маршруты: автобусы: 3, 6, 7, 15;</li><li>- остановка общественного транспорта «Дом Правосудия» по ул. Северной, по направлению к ул. Северной, маршруты: автобусы: 3, 6, 7, 15;</li><li>- остановка общественного транспорта «Медицинский колледж» по ул. Интернациональной, по направлению к ул. Зимней, маршруты: автобусы: 3, 13, 16, 17, 21;</li><li>- остановка общественного транспорта «Медицинский колледж» по ул. Интернациональной, по направлению к ул. Северной, маршруты: автобусы: 3, 13, 16, 17, 21.</li></ul> <p>(Данные взяты с информационного портала о движении специализированных автобусов, которые оборудованы откидным трапом для заезда инвалидной коляски в салон автобуса, где предусмотрено специальное место для ее крепления (<a href="http://www.patp2-nv.ru/monitoring/">http://www.patp2-nv.ru/monitoring/</a>) (<a href="http://www.patp1.ru/map/index.ptp">http://www.patp1.ru/map/index.ptp</a>))</p>



### 3.2. Путь к объекту от остановки пассажирского транспорта:

<p>Расстояние до объекта от остановки транспорта (м.)</p>	<ul style="list-style-type: none"> <li>- остановка общественного транспорта «Приозерная» по ул. Северной, по направлению к ул. Маршала Жукова, расстояние: 550м.;</li> <li>- остановка общественного транспорта «Дом Правосудия» по ул. Северной, по направлению к ул. Северной, расстояние: 550м.;</li> <li>- остановка общественного транспорта «Медицинский колледж» по ул. Интернациональной, по направлению к ул. Зимней, расстояние: 450м.;</li> <li>- остановка общественного транспорта «Медицинский колледж» по ул. Интернациональной, по направлению к ул. Северной, расстояние: 350м.;</li> </ul>	
<p>Время движения пешком (мин.)</p>	<ul style="list-style-type: none"> <li>- остановка общественного транспорта «Приозерная» по ул. Северной, по направлению к ул. Маршала Жукова, время: 8-10мин.;</li> <li>- остановка общественного транспорта «Дом Правосудия» по ул. Северной, по направлению к ул. Северной, время: 8-10мин.;</li> <li>- остановка общественного транспорта «Медицинский колледж» по ул. Интернациональной, по направлению к ул. Зимней, время: 4-6мин.;</li> <li>- остановка общественного транспорта «Медицинский колледж» по ул. Интернациональной, по направлению к ул. Северной, время: 4-6мин.;</li> </ul>	
<p>Наличие выделенного от проезжей части пешеходного пути (да, нет)</p>	<ul style="list-style-type: none"> <li>- остановка общественного транспорта «Приозерная» по ул. Северной, по направлению к ул. Маршала Жукова - Да;</li> <li>- остановка общественного транспорта «Дом Правосудия» по ул. Северной, по направлению к ул. Северной - Да;</li> <li>- остановка общественного транспорта «Медицинский колледж» по ул. Интернациональной, по направлению к ул. Зимней - Да;</li> <li>- остановка общественного транспорта «Медицинский колледж» по ул. Интернациональной, по направлению к ул. Северной - Да.</li> </ul>	
<p>Перекрестки и пешеходные переходы:</p>	<p>Нерегулируемые</p>	
	<p>Регулируемые</p>	<p>X</p>
	<p>Со звуковой сигнализацией</p>	
	<p>С таймером</p>	
	<p>Нет</p>	
<p>Информация на пути следования к объекту:</p>	<p>Акустическая</p>	
	<p>Тактильная</p>	
	<p>Визуальная</p>	
	<p>Нет</p>	<p>X</p>
	<p>Есть (описать)</p>	<p>На путях движения имеются немаркированные визуально съезды на проезжую часть.</p>

Перепады высоты на пути:		Перепады высот, представляющие затруднения для самостоятельного передвижения инвалида на кресле-коляске.
	Нет	
Их обустройство для инвалидов на коляске:	Да	Х (частично; отсутствует визуальная контрастная маркировка; высота перепада выше нормы, согласно СП 59.13330.2016)
	Нет	

3.3. Вариант организации доступности ОСИ (формы обслуживания)\* с учетом СП 59.13330.2016:

№ п/п	Категория инвалидов (вид нарушения)	Вариант организации доступности объекта (формы обслуживания)*
1	Все категории инвалидов и маломобильных групп населения	ДУ
в том числе инвалиды:		
2	Инвалиды, продвигающиеся на креслах-колясках	ДУ
3	Инвалиды, с нарушением опорно-двигательного аппарата	А
4	Инвалиды с нарушениями зрения	ДУ
5	Инвалиды с нарушениями слуха	ДУ
6	Инвалиды с нарушениями умственного развития	А

\*Указывается один из вариантов: А – доступность для всех зон и помещений (универсальная); Б – доступны специально выделенные участки и помещения; ДУ – доступность условная (дополнительная помощь сотрудника); ВНД – доступность не организована.

#### 4. Управленческое решение.

(предложения по адаптации основных структурных элементов объекта)

№ п/п	Основные структурно-функциональные зоны	Рекомендации по адаптации объекта (вид работ)*
1.	Территория, прилегающая к зданию (участок)	Не требуется
2.	Вход (входы) в здание	ТР
3.	Путь (пути) движения внутри здания (в том числе пути эвакуации)	ТР
4.	Зона целевого назначения (целевого посещения объекта)	ТР
5.	Санитарно-гигиенические помещения	ТР
6.	Система информации и связи (на всех зонах)	ТР
7.	Пути движения к объекту (от остановки транспорта)	ТР

\*Указывается один из вариантов (видов работ); не нуждается; (ремонт текущий, капитальный); индивидуальное решение с ТСР; технические решения невозможны – организация альтернативной формы обслуживания.



**Размещение информации на Карте доступности субъекта Российской Федерации  
согласовано**

(подпись, Ф.И.О., должность, координаты для связи уполномоченного представителя объекта)

**5. Оценка состояния и имеющихся недостатков в обеспечении условия  
доступности для инвалидов и МГН на объекте.**

№ п/п	Основные показатели доступности для инвалидов объекта	Оценка состояния и имеющихся недостатков в обеспечении условий доступности для инвалидов объекта
1	Выделенные стоянки автотранспортных средств для инвалидов	Отсутствуют
2	Сменные кресла-коляски	Отсутствуют
3	Адаптивные лифты	Отсутствуют, не предусмотрены
4	Поручни	Отсутствуют
5	Пандусы	Присутствуют
6	Подъемные платформы (аппарели)	Присутствуют
7	Раздвижные двери	Отсутствуют, не предусмотрены
8	Доступные входные группы	Присутствуют, адаптированы частично
9	Доступные санитарно-гигиенические помещения	Отсутствуют
10	Достаточная ширина дверных проемов в стенах	Присутствуют
11	Надлежащее размещение оборудования и носителей информации, необходимых для обеспечения беспрепятственного доступа к объектам (местам предоставления услуг) инвалидов, имеющих стойкие расстройства зрения, слуха и передвижения	Присутствуют, адаптированы частично
12	Дублирование необходимой для инвалидов, имеющих стойкие расстройства функции зрения, зрительной информации – звуковой информацией, а также надписей, знаков и иной текстовой и графической информации – знаками, выполненными рельефно-точечным шрифтом Брайля и на контрастном фоне	Присутствуют, адаптированы частично
13	Дублирование необходимой для инвалидов по слуху звуковой информации зрительной информацией	Присутствуют, адаптированы частично
14	Иные	Не предусмотрено

**6. Оценка состояния и имеющихся недостатков в обеспечении условия доступности для инвалидов и МГН предоставляемых услуг.**

№ п/п	Основные показатели доступности для инвалидов предоставляемой услуги	Оценка состояния и имеющихся недостатков в обеспечении условий доступности для инвалидов предоставляемой услуги
1	Наличие при входе в объект вывески с названием организации, графиком работы организации, планом здания, выполненных рельефно-точечным шрифтом Брайля и на контрастном фоне	Отсутствуют
2	Обеспечение инвалидам помощи, необходимой для получения в доступной для них форме информации о правилах предоставления услуги, в том числе об оформлении необходимых для получения услуги документов, о совершении ими других необходимых для получения услуги действий	Присутствуют
3	Проведение инструктирования или обучения сотрудников, предоставляющих услуги населению, для работы с инвалидами, по вопросам, связанным с обеспечением доступности для них объектов и услуг	Отсутствуют
4	Наличие работников организации, на которых административно-распорядительным актом возложено оказание инвалидам помощи при предоставлении услуги	Присутствуют
5	Предоставление услуги с сопровождением инвалида по территории объекта работником организации	Присутствуют
6	Предоставление инвалидам по слуху, при необходимости, услуги с использованием русского жестового языка, включая обеспечение допуска на объект сурдопереводчика, тифлопереводчика.	Присутствуют (допуск на объект сурдопереводчика, тифлопереводчика – обеспечивается локальными актами учреждения)
7	Соответствие транспортных средств, используемых для предоставления услуг населению, требованиям их доступности для инвалидов.	Не предусмотрено
8	Обеспечение допуска на объект, в котором предоставляются услуги, собаки-проводника при наличии документа, подтверждающего ее специальное обучение, выданного по форме и в порядке, утвержденном приказом Министерства труда и социальной защиты Российской Федерации	Присутствует
9	Наличие в одном из помещений, предназначенных для проведения массовых мероприятий, индукционных петель и звукоусиливающей аппаратуры	Отсутствуют
10	Адаптация официального сайта органа и организации, предоставляющих услуги в сфере образования, для лиц с нарушением зрения (слабовидящих).	Присутствует

11	Обеспечение предоставления услуг тьютора	Не предусмотрено
12	Иные	Не предусмотрено

### Обозначения и сокращения

<b>Категория инвалидов</b>	
Г	Инвалиды с нарушением слуха
К	Инвалиды, передвигающиеся на креслах-колясках
О (ОДА)	Инвалиды с нарушением опорно-двигательного аппарата
С	Инвалиды с нарушением зрения
У	Инвалиды с нарушением умственного развития
<b>Состояние доступности объекта (зоны)</b>	
ДП	Доступно полностью
ДЧ	Доступно частично
ДУ	Доступно условно
ВДН	Временно недоступно
<b>Вариант организации доступности объекта (формы обслуживания)</b>	
А	Доступность всех зон и помещений – универсальная
Б	Доступны специально выделенные участки и помещения
ДУ	Доступность условная: дополнительная помощь сотрудника, услуги на дому, дистанционно
ВНД	Не организована доступность
<b>Вид работ по адаптации (в соответствии с классификатором)</b>	
ТР	Текущий ремонт
ПСД	Подготовка проектно-сметной документации
Стр	Строительство
КР	Капитальный ремонт
Рек	Реконструкция
Орг	Организация альтернативной формы обслуживания и другие организационные мероприятия



Приложение А2  
УТВЕРЖДАЮ  
И.о. директора МБОУ «СШ №43»  
О.О. Шабалина  
«01» июля 2021 г.



**АКТ ОБСЛЕДОВАНИЯ  
объекта социальной инфраструктуры  
К ПАСПОРТУ ДОСТУПНОСТИ ОСИ**

**№1 от 01.07.2021г.**

г. Нижневартовск

«01» июля 2021г.

**1. Общие сведения об объекте**

1.1.	Наименование (вид) объекта	Муниципальное бюджетное общеобразовательное учреждение «Средняя школа №43»	
1.2.	Адрес объекта	628616, Российская Федерация, Тюменская область, Ханты-мансийский автономный округ-Югра, город Нижневартовск, проезд Заозерный д. 8 б	
1.3.	Сведения о размещении объекта	Отдельно стоящее здание 4 этажа, площадью 9211,1 м <sup>2</sup> . Наличие прилегающего земельного участка площадью 4666,8 м <sup>2</sup> .	
1.4.	Год постройки	2000г.	
1.5.	Год последнего капитального ремонта	Нет данных	
1.6.	Дата предстоящих плановых ремонтных работ:	текущего	Нет данных
		капитального	Нет данных
1.7.	Название организации (учреждения), (полное юридическое наименование согласно Уставу, краткое наименование)	МУНИЦИПАЛЬНОЕ БЮДЖЕТНОЕ ОБЩЕОБРАЗОВАТЕЛЬНОЕ УЧРЕЖДЕНИЕ «СРЕДНЯЯ ШКОЛА №43» (МБОУ «СШ №43»)	
1.8.	Юридический адрес организации (учреждения)	628616, Российская Федерация, Тюменская область, Ханты-мансийский автономный округ-Югра, город Нижневартовск, проезд Заозерный д. 8 б	
1.9.	Основание для пользования объектом	оперативное управление	X
		аренда	
		собственность	
		иное	
1.10.	Форма собственности	государственная	X
		негосударственная	
1.11.	Территориальная принадлежность	федеральная	
		региональная	
		муниципальная	X

1.12.	Вышестоящая организация	наименование	Департамент образования администрации города Нижневартовска
		адрес	628615, Российская Федерация, Тюменская область, Ханты-мансийский автономный округ-Югра, город Нижневартовск, ул. Дзержинского 15
		телефон	8 (3466) 43-75-29, 43-66-20
		электронный адрес	do@n-vartovsk.ru

## 2. Характеристика деятельности организации на объекте (по обслуживанию населения)

2.1.	Сфера деятельности:	образование	
2.2.	Виды оказываемых услуг:	основной: - образование среднее общее; дополнительные: - образование начальное общее; - образование основное общее; - образование дополнительное детей и взрослых прочее, не включенное в другие группировки; - деятельность предприятий общественного питания по прочим видам организациям	
2.3.	Форма оказания услуг:	на объекте	
2.4.	Категории обслуживаемого населения по возрасту	дети	
2.5.	Категории обслуживаемых инвалидов	- инвалиды с нарушениями опорно-двигательного аппарата; - инвалиды с нарушением слуха.	
2.6.	Пропускная способность	плановая мощность	600 чел.
		посещаемость (количество обслуживаемых в день)	1450 чел.
		вместимость	700 чел.
2.7.	Участие в исполнении индивидуальной программы реабилитации инвалида, ребенка-инвалида	Да	X
		Нет	



### 3. Состояние доступности объекта

#### 3.1. Путь следования к объекту пассажирским транспортом:

маршруты движения	<ul style="list-style-type: none"><li>- остановка общественного транспорта «Приозерная» по ул. Северной, по направлению к ул. Маршала Жукова, маршруты: автобусы: 3, 6, 7, 15; маршрутные такси: 6к, 32;</li><li>- остановка общественного транспорта «Дом Правосудия» по ул. Северной, по направлению к ул. Северной, маршруты: автобусы: 3, 6, 7, 15; маршрутные такси: 6к, 32;</li><li>- остановка общественного транспорта «Медицинский колледж» по ул. Интернациональной, по направлению к ул. Зимней, маршруты: автобусы: 3, 13, 16, 17, 21; маршрутные такси: 13к, 17к, 29;</li><li>- остановка общественного транспорта «Медицинский колледж» по ул. Интернациональной, по направлению к ул. Северной, маршруты: автобусы: 3, 13, 16, 17, 21; маршрутные такси: 13к, 17к, 29.</li></ul>
Наличие адаптивного пассажирского транспорта к объекту	<ul style="list-style-type: none"><li>- остановка общественного транспорта «Приозерная» по ул. Северной, по направлению к ул. Маршала Жукова, маршруты: автобусы: 3, 6, 7, 15;</li><li>- остановка общественного транспорта «Дом Правосудия» по ул. Северной, по направлению к ул. Северной, маршруты: автобусы: 3, 6, 7, 15;</li><li>- остановка общественного транспорта «Медицинский колледж» по ул. Интернациональной, по направлению к ул. Зимней, маршруты: автобусы: 3, 13, 16, 17, 21;</li><li>- остановка общественного транспорта «Медицинский колледж» по ул. Интернациональной, по направлению к ул. Северной, маршруты: автобусы: 3, 13, 16, 17, 21.</li></ul> <p>(Данные взяты с информационного портала о движении специализированных автобусов, которые оборудованы откидным трапом для заезда инвалидной коляски в салон автобуса, где предусмотрено специальное место для ее крепления (<a href="http://www.patp2-nv.ru/monitoring/">http://www.patp2-nv.ru/monitoring/</a>) (<a href="http://www.patp1.ru/map/index.ptp">http://www.patp1.ru/map/index.ptp</a>))</p>

3.2. Путь к объекту от остановки пассажирского транспорта:

<p>Расстояние до объекта от остановки транспорта (м.)</p>	<p>- остановка общественного транспорта «Приозерная» по ул. Северной, по направлению к ул. Маршала Жукова, расстояние: 550м.;</p> <p>- остановка общественного транспорта «Дом Правосудия» по ул. Северной, по направлению к ул. Северной, расстояние: 550м.;</p> <p>- остановка общественного транспорта «Медицинский колледж» по ул. Интернациональной, по направлению к ул. Зимней, расстояние: 450м.;</p> <p>- остановка общественного транспорта «Медицинский колледж» по ул. Интернациональной, по направлению к ул. Северной, расстояние: 350м.;</p>	
<p>Время движения пешком (мин.)</p>	<p>- остановка общественного транспорта «Приозерная» по ул. Северной, по направлению к ул. Маршала Жукова, время: 8-10мин.;</p> <p>- остановка общественного транспорта «Дом Правосудия» по ул. Северной, по направлению к ул. Северной, время: 8-10мин.;</p> <p>- остановка общественного транспорта «Медицинский колледж» по ул. Интернациональной, по направлению к ул. Зимней, время: 4-6мин.;</p> <p>- остановка общественного транспорта «Медицинский колледж» по ул. Интернациональной, по направлению к ул. Северной, время: 4-6мин.;</p>	
<p>Наличие выделенного от проезжей части пешеходного пути (да, нет)</p>	<p>- остановка общественного транспорта «Приозерная» по ул. Северной, по направлению к ул. Маршала Жукова - Да;</p> <p>- остановка общественного транспорта «Дом Правосудия» по ул. Северной, по направлению к ул. Северной - Да;</p> <p>- остановка общественного транспорта «Медицинский колледж» по ул. Интернациональной, по направлению к ул. Зимней - Да;</p> <p>- остановка общественного транспорта «Медицинский колледж» по ул. Интернациональной, по направлению к ул. Северной - Да.</p>	
<p>Перекрестки и пешеходные переходы:</p>	<p>Нерегулируемые</p>	
	<p>Регулируемые</p>	<p>X</p>
	<p>Со звуковой сигнализацией</p>	
	<p>С таймером</p>	
	<p>Нет</p>	
<p>Информация на пути следования к объекту:</p>	<p>Акустическая</p>	
	<p>Тактильная</p>	
	<p>Визуальная</p>	
	<p>Нет</p>	<p>X</p>
	<p>Есть (описать)</p>	<p>На путях движения имеются немаркированные визуально съезды на проезжую часть.</p>

Перепады высоты на пути:		Перепады высот, представляющие затруднения для самостоятельного передвижения инвалида на кресле-коляске.
	Нет	
Их обустройство для инвалидов на коляске:	Да	Х (частично; отсутствует визуальная контрастная маркировка; высота перепада выше нормы, согласно СП 59.13330.2016)
	Нет	

### 3.3. Организация доступности объекта для инвалидов – формы обслуживания\*:

№ п/п	Категория инвалидов (вид нарушения)	Вариант организации доступности объекта (формы обслуживания)*
1	Все категории инвалидов и маломобильных групп населения	ДУ
в том числе инвалиды:		
2	Инвалиды, продвигающиеся на креслах-колясках	ДУ
3	Инвалиды, с нарушением опорно-двигательного аппарата	ДУ
4	Инвалиды с нарушениями зрения	ДУ
5	Инвалиды с нарушениями слуха	ДУ
6	Инвалиды с нарушениями умственного развития	А

\*Указывается один из вариантов: А – доступность для всех зон и помещений (универсальная); Б – доступны специально выделенные участки и помещения; ДУ – доступность условная (дополнительная помощь сотрудника); ВНД – доступность не организована.

### 3.4. Состояние доступности основных структурно-функциональных зон:

№ п/п	Основные структурно-функциональные зоны	Состояние доступности, в том числе для основных категорий инвалидов**	Приложение	
			№ на плане	№ фото
1	Территория, прилегающая к зданию (участок)	ДЧ-И (Г, С, У) ВНД (К, О)	---	1-10
2	Вход (входы) в здание	ДЧ-В	---	11-20, 43
3	Путь (пути) движения внутри здания (в том числе пути эвакуации)	ДЧ-И (Г, У) ВНД (К, О, С)	---	21-29
4	Зона целевого назначения (целевого посещения объекта)	ДЧ-В	--	30-36
5	Санитарно-гигиенические помещения	ДЧ-И (У) ВНД (К, О, Г, С)	---	37-42
6	Система информации и связи (на всех зонах)	ВНД	---	---
7	Пути движения к объекту (от остановки транспорта)	ВНД	---	---



**\*\*Указываются:** ДП-В – доступно полностью, ДП-И (К – инвалиды, передвигающиеся на креслах-колясках, О – инвалиды с нарушением зрения, Г – инвалиды с нарушением слуха, У – инвалиды, с нарушением умственного развития) – доступно полностью избирательно (указать категории инвалидов); ДЧ-В – доступно частично всем, ДЧ-И (К, О, С, Г, У) – доступно частично избирательно (указать категории инвалидов); ДУ – доступно частично избирательно (указать категории инвалидов); ДУ – доступно условно; ВНД – временно недоступно; Х – зона обустройству и адаптации не подлежит.

### 3.5. Итоговое заключение о состоянии доступности ОСИ:

#### ДЧ-И\*

\* 1) Соответствие нормативам лишь основных функциональных зон (досыгаемости мест целевого назначения) для отдельных категорий инвалидов.

2) Организованы специально выделенные пути и места обслуживания для отдельных категорий инвалидов, а также специальные участки для их обслуживания – по варианту «Б» (СП 59.13330.2016);

#### ВНД\*\*

\*\* Архитектурно-планировочные и организационные решения отсутствуют либо ранее данные не выполнены, требуют дополнительных согласований:

- параметры структурно-планировочных элементов не соответствуют нормативным требованиям;
- нет альтернативных форм обслуживания.

## 4. Управленческое решение

(предложения по адаптации основных структурных элементов объекта)

### 4.1. Рекомендации по адаптации основных структурных элементов объекта:

№ п/п	Основные структурно-функциональные зоны	Рекомендации по адаптации объекта (вид работ)*
1	Территория, прилегающая к зданию (участок)	ТР
2	Вход (входы) в здание	ТР
3	Путь (пути) движения внутри здания (в том числе пути эвакуации)	ТР
4	Зона целевого назначения здания (целевого посещения объекта)	ТР
5	Санитарно-гигиенические помещения	ТР
6	Система информатизации и связи (на всех зонах)	ТР
7	Пути движения к объекту (от остановки транспорта)	ТР

\* Указывается один из вариантов (видов работ); не нуждается; ремонт (текущий, капитальный); индивидуальное решение с ТСП; технические решения невозможны – организация альтернативной формы обслуживания.

### 4.2. Период проведения работ:

- Приложение №1 к Паспорту доступности объекта в приоритетных сферах жизнедеятельности инвалидов и других маломобильных групп населения: График проведения работ по адаптации.

(указывается Администрацией ОСИ, наименование документа: программы, плана);

4.3. Ожидаемый результат по состоянию доступности при выполнении плана работ по адаптации:

ОСФЗ	До адаптации*	После адаптации*
Территория, прилегающая к зданию (участок)	ДЧ-И (Г, С, У)	ДЧ-В
Вход (входы) в здание	ДЧ-В	ДЧ-В
Путь (пути) движения внутри здания (в том числе пути эвакуации)	ДЧ-И (Г, У)	ДЧ-В
Зона целевого назначения здания (целевого посещения объекта)	ДЧ-В	ДЧ-В
Санитарно-гигиенические помещения	ДЧ-И (Г, У)	ДЧ-В
Система информатизации и связи (на всех зонах)	ВНД	ДЧ-В
Пути движения к объекту (от остановки транспорта)	ВНД	ДЧ-В

\* Указывается: ДП-В – доступно полностью всем; ДП-И – доступно полностью избирательно (К – инвалиды, передвигающиеся на креслах-колясках; О – инвалиды с нарушением опорно-двигательного аппарата; С – инвалиды с нарушением зрения; Г – инвалиды с нарушением слуха; У – инвалиды с нарушением умственного развития) – доступно полностью избирательно (указать категории инвалидов); ДЧ-В – доступно частично всем; ДЧ-И – доступно частично всем; ДЧ-И (К, О, С, Г, У) – доступно частично избирательно (указать категории инвалидов); ДУ – доступно условно; Х – зона обустройству и адаптации не подлежит.

4.4. Для принятия решения требуется, не требуется (нужное указать):

4.4.1. согласование на Комиссии:

не требуется;

(наименование Комиссии по координации деятельности в сфере обеспечения доступной среды для инвалидов и других МГН);

4.4.2. согласование работ с надзорными органами (в сфере проектирования и строительства, архитектуры, охраны памятников, другое – указать):

не требуется;

4.4.3. техническая экспертиза; разработка проектно-сметной документации:

не требуется;

4.4.4. согласование с вышестоящей организацией (собственником объекта):

не требуется;

4.4.5. согласование с общественными организациями инвалидов:

не требуется;

4.4.6. другое: не требуется;

4.4.7. имеется заключение уполномоченной организации о состоянии доступности объекта (наименование документа и выдавший его организации, дата):

не требуется;

4.5. Информация может быть размещена (обновлена) на Карте доступности субъекта Российской Федерации:

- [www/tismgr.admhmao.ru](http://www/tismgr.admhmao.ru).



## 5. Особые отметки

Приложения:

Результаты обследования:

- |  |         |
|--|---------|
| 1. Территории, прилегающей к объекту       | на 4 л. |
| 2. Входа (входов) в здание                 | на 5 л. |
| 3. Путей движения в здании                 | на 7 л. |
| 4. Зоны целевого назначения объекта        | на 7 л. |
| 5. Санитарно-гигиенических помещений       | на 8 л. |
| 6. Системы информации (и связи) на объекте | на 6 л. |

Результаты фотофиксации на объекте  
Поэтажные планы, паспорт БТИ

на 8 л.  
нет данных.

Руководитель рабочей группы:

Исполняющий обязанности директора  
МБОУ «СШ №43»



О.О. Шабалина

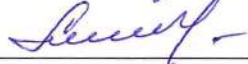
Члены рабочей группы:

Заместитель директора по АХР



Е.Н. Демина

Главный бухгалтер



М.А. Шилина

Специалист ОК



Е.В. Гетте

Представители общественных организаций инвалидов:

*Специалист по  
документации*  
Должность



Подпись

*Фроколов Д. С.*

Ф.И.О.



МУНИЦИПАЛЬНОЕ ОБРАЗОВАНИЕ  
ГОРОД ОКРУЖНОГО ЗНАЧЕНИЯ НИЖНЕВАРТОВСК  
МУНИЦИПАЛЬНОЕ БЮДЖЕТНОЕ  
ОБЩЕОБРАЗОВАТЕЛЬНОЕ УЧРЕЖДЕНИЕ  
«СРЕДНЯЯ ШКОЛА № 43»

ПРИКАЗ

«18» мая 2021г.

№ 364

О создании комиссии по организации обследования, паспортизации объекта МБОУ «СШ №43» и предоставляемых услуг по обеспечению доступности для инвалидов

В соответствии с Приказами Минобрнауки России от 09.11.2015 №1309 "Об утверждении Порядка обеспечения условий доступности для инвалидов объектов и предоставляемых услуг в сфере образования, а также оказания им при этом необходимой помощи", от 02.12.2015 №1399 «Об утверждении Плана мероприятий ("дорожной карты") Министерства образования и науки Российской Федерации по повышению значений показателей доступности для инвалидов объектов и предоставляемых на них услуг в сфере образования», в целях обеспечения условий доступности для инвалидов объектов и услуг в сфере образования, а также оказания им при этом необходимой помощи

ПРИКАЗЫВАЮ:

1. Создать комиссию по организации обследования и паспортизации объекта и предоставляемых услуг МБОУ «СШ №43» по обеспечению доступности для инвалидов (далее-комиссия):  
Председатель комиссии: - директор И.Ю. Морозова,  
Члены комиссии: - заместитель директора по АХР Е.Н. Демина,  
- главный бухгалтер М.А. Шилина,  
- специалист отдела кадров Е.В. Гетте  
- представитель общественной организации инвалидов  
(по согласованию)
2. Комиссии провести обследование территории, зданий и помещений МБОУ «СШ №43» по обеспечению доступности для инвалидов и других маломобильных групп населения.
3. Комиссии по результатам обследования объекта МБОУ «СШ №43», расположенного по адресу: город Нижневартовск, проезд Заозерный 8б, по доступности для инвалидов и других маломобильных групп населения составить акт обследования, внести корректировку в паспорт доступности объекта образовательного учреждения МБОУ «СШ №43» по обеспечению доступности для инвалидов и других маломобильных групп населения в срок до 28.06.2021г.
4. Комиссии разработать план мероприятий по повышению значений показателей доступности для инвалидов объекта и предоставляемых услуг в сфере образования в МБОУ «СШ №43» на основании паспорта доступности объекта и предоставляемых услуг МБОУ «СШ №43» по обеспечению доступности для инвалидов в срок до 30.06.2021г.



5. Заместителю директора по АХР Е.Н. Деминой внести изменения на сайте <https://tisugra.admhmao.ru/> в срок до 02.07.2021г.
6. Контроль за исполнением настоящего приказа оставляю за собой.

Директор МБОУ «СШ №43»



И.Ю. Морозова

С приказом ознакомлен:

Е.Н. Демина *Е.Н. Демина*





Приложение 1  
к акту обследования ОСИ  
к паспорту доступности ОСИ  
№1 от 01.07.2021г.

I. Результаты обследования:

1. Территории, прилегающей к зданию (участка):

Муниципальное бюджетное общеобразовательное учреждение «Средняя школа №43»

628616, Российская Федерация, Тюменская область, Ханты-мансийский автономный округ-Югра, город Нижневартовск, проезд Заозерный д. 8 б

№ п/п	Наименование функционально-планировочного элемента	Наличие элемента			Выявленные нарушения и замечания		Работы по адаптации объектов	
		Есть/нет	№ на плане	№ фото	Содержание	Значимо для инвалида (категория)	Содержание	Виды работ
1.1.	Вход (входы) на территорию	Есть	---	1-5	Нарушение действующих норм СП 59.13330.2016	К, О, С	Привести в соответствие с требованиями СП 59.13330.2016	Вход (фото №1) обустроить бордюрными съездами шириной не менее 1,5м., немаркированные съезды на тротуар (они же въезды на территорию объекта), представляющие затруднения для самостоятельного передвижения инвалида на кресле-коляске.
1.2.	Путь (пути) движения на территории	Есть	---	6-7	Нарушение действующих норм СП 59.13330.2016	К, С, Г	Привести в соответствие с требованиями СП 59.13330.2016	Обустроить на участке объекта, на основных путях движения людей, места для отдыха МГН, оборудованные навесами, скамьями с опорой для спины и подлокотником, указателями, светильниками

								и т.п. Набор элементов устанавливается заданием на проектирование. п.5.3.1. СП 59.13330.2016
1.3.	Лестница (наружная)	Есть	---	8	Нарушение действующих норм ГОСТ Р 52261-2017	О	Привести в соответствие с требованиями ГОСТ Р 52261-2017	Лестничные поручни обустроить с обеих сторон участками, выходящими за пределы длины лестничного марша внизу, как минимум на 300мм; высоту охватываемой поверхности лестничного поручня над наплывом лестничной ступени для верхнего парного поручня 900мм., для нижнего парного поручня 700-750мм.
1.4.	Пандус (наружный)	Есть	---	9-10	Нарушение действующих норм СП 59.13330.2016	К, С, О	Привести в соответствие с требованиями СП 59.13330.2016	Реконструкция ограждения пандуса, с установкой непрерывных, двухуровневых перил (1-й уровень 0,7м., 2-й уровень 0,9м., (на данный момент установлены на высоте 1-й уровень – 0,6м., 2-й уровень 0,9м.)). Устанавливаемые уровни должны обладать непрерывным, не травмирующим завершением, с горизонтальным удлинением в пределах 0,3м., относительно марша лестницы (СП.59.13330.2016,

								ГОСТ Р 52261-2017). Вдоль кромки пандуса должен быть бортик высотой не менее 0,5см для предотвращения соскальзывания трости или ноги. Перила должны быть расположены в одной плоскости, дополнительно снабжены ригелем, размещенным на высоте не менее 0,1м., от уровня ступени, для выполнения функции «тростеотбойника».
1.5.	Автостоянка и парковка	Нет	---	---	Нарушение действующих норм СП 59.13330.2016	К, С, Г, О, У	Привести в соответствие с требованиями СП 59.13330.2016	Места для стоянки (парковку) транспортных, управляемых инвалидами или перевозящих инвалидов, следует размещать вблизи входа в учреждение не далее 50м.
	Общие требования к зоне	Нет	---	---	---	---	---	---

#### II Заключение по зоне:

Наименование структурно-функциональной зоны	Состояние доступности* (к пункту 3.4 акта обследования ОСИ)	Приложение		Рекомендации по адаптации (вид работы)** к пункту 4.1. акта обследования ОСИ
		№ на плане	№ фото	
Территория, прилегающая к зданию (участок)	ДЧ-И (Г, С, У) ВНД (К, О)	---	1-10	ТР

\*указывается: ДП-В – доступно полностью всем; ДП-И(К, О, С, Г, У) – доступно полностью избирательно (указать категории инвалидов); ДЧ-В – доступно частично всем; ДЧ-И (К, О, С, Г, У) – доступно частично избирательно (указать категории инвалидов); ДУ – доступно условно; ВНД – недоступно; Х- зона обустройству и адаптации не подлежит.



\*\*указывается один из вариантов: не нуждается; ремонт (текущий, капитальный); индивидуальное решение с ТСП; технические решения невозможны – организация альтернативной формы обслуживания.

Комментарий к заключению:

---

---

Приложение 2  
к акту обследования ОСИ  
к паспорту доступности ОСИ  
№1 от 01.07.2021г.

I. Результаты обследования:

2. Входа (входов) в здание

Муниципальное бюджетное общеобразовательное учреждение «Средняя школа №43»

628616, Российская Федерация, Тюменская область, Ханты-мансийский автономный округ-Югра, город Нижневартовск, проезд Заозерный д. 8 б

№ п/п	Наименование функционально-планировочного элемента	Наличие элемента			Выявленные нарушения и замечания		Работы по адаптации объектов	
		Есть/нет	№ на плане	№ фото	Содержание	Значимо для инвалида (категория)	Содержание	Виды работ
2.1.	Лестница (наружная)	Есть	---	11-12, 43	Нарушение действующих норм СП 59.13330.2016, ГОСТ Р 51261-2017	К, О, С	Привести в соответствие с требованиями СП 59.13330.2016, ГОСТ Р 51261-2017	Реконструкция ограждения крыльца с установкой непрерывных по всей длине лестничного марша поручней. Высота охватываемой поверхности лестничного поручня над наплывом лестничной ступени должна быть, мм.: - для верхнего парного поручня – 900; - для нижнего парного поручня – не менее 700 и не более 750. Устанавливаемые уровни должны обладать непрерывным, не травмирующим завершением,

								<p>с удлинением в пределах 0,3м., относительно марша лестницы (СП. 59.13330.2016, ГОСТ Р 51261-2017). Перила должны быть снабжены ригелем, размещенным на высоте 0,1м., от уровня ступени, для функции «тростеотбойника»;</p> <p>- Обустройство противоскользящей полосы на проступях ступеней всего марша. Краевые ступени лестничного марша обустроить одной или несколькими противоскользящими полосами, контрастных с поверхностью ступени (например, желтого цвета), имеющих общую ширину в пределах 0,08-0,1м. Расстояние между контрастной полосой и краем проступи – от 0,03 до 0,04м. Промежуточные ступени допускается обустраивать одной противоскользящей полосой, шириной до 0,03м. цвет полосы применяется как контрастный, так и нейтральный, либо в тон</p>
--	--	--	--	--	--	--	--	---



								<p>системы вызова помощника) с расположением в зоне унитаза на высоте 0,8м. от уровня пола, с установкой в кабине санузла, в зоне прямой досягаемости. Кнопки системы вызова помощника должны быть выполнены из материалов, обеспечивающих влагозащищенность, в антивандальном корпусе, снабжены шнурком, с четко определяемой зоной нажатия в диаметре не менее 60мм.</p> <ul style="list-style-type: none"><li>- Разместить мнемосхему санузла возле входа в помещение, со стороны открывания двери (расположения ручки двери) на высоте 1,2-1,6м., с указанием расположения объектов внутри помещения;</li><li>- Размещение тактильной таблички с нанесением пиктограммы доступной универсальной кабины, размером не менее 150x150мм.;</li><li>- Размещение тактильной таблички с нанесением пиктограммы «вызов помощи» размером не менее</li></ul>
--	--	--	--	--	--	--	--	--

								поверхности проступи (СП 59.13330.2016 п.5.1.12); Дополнительно: Обустроить перед внешней лестницей предупреждающие тактильно-контрастные указатели глубиной 05-0,6м. на расстоянии 0,3м от внешнего края проступи ступеней. (СП 59.13330.2016 п.5.1.12).
2.2.	Пандус (наружный)	Есть	---	13	Нарушение действующих норм СП 59.13330.2016	К, С, О	Привести в соответствие с требованиями СП 59.13330.2016	Реконструкция ограждения пандуса, с установкой непрерывных, двухуровневых перил (1-й уровень 0,7м., 2-й уровень 0,9м., (на данный момент установлены на высоте 1-й уровень – 0,6м., 2-й уровень 0,9м.)). Устанавливаемые уровни должны обладать непрерывным, не травмирующим завершением, с горизонтальным удлинением в пределах 0,3м., относительно марша лестницы (СП.59.13330.2016, ГОСТ Р 52261-2017). Вдоль кромки пандуса должен быть бортик высотой не менее 0,5см для предотвращения соскальзывания трости или

								ноги. Перила должны быть расположены в одной плоскости, дополнительно снабжены ригелем, размещенным на высоте не менее 0,1м., от уровня ступени, для выполнения функции «тростеотбойника».
2.3.	Входная площадка (перед дверью)	Есть	---	14	Нарушение действующих норм СП 59.13330.2016 не выявлено	К, С, Г, О, У	---	---
2.4.	Дверь (входная)	Есть	---	15-18	Нарушение действующих норм СП 59.13330.2016	С	Привести в соответствие с требованиями СП 59.13330.2016	Нанесение контрастной маркировки ручек входной двери.
2.5.	Тамбур	Есть	---	19-20	Нарушение действующих норм СП 59.13330.2016	С	Привести в соответствие с требованиями СП 59.13330.2016	Нанесение контрастной маркировки ручек входной двери.
	Общие требования к зоне	Нет	---	---	---	---	---	---

II Заключение по зоне:

Наименование структурно-функциональной зоны	Состояние доступности* (к пункту 3.4 акта обследования ОСИ)	Приложение		Рекомендации по адаптации (вид работы)** к пункту 4.1. акта обследования ОСИ
		№ на плане	№ фото	
Вход (входы) в здание	ДЧ-В	---	11-20	ТР

\*указывается: ДП-В – доступно полностью всем; ДП-И(К, О, С, Г, У) – доступно полностью избирательно (указать категории инвалидов); ДЧ-В – доступно частично всем; ДЧ-И (К, О, С, Г, У) – доступно частично избирательно (указать категории инвалидов); ДУ – доступно условно; ВНД – недоступно; Х- зона обустройству и адаптации не подлежит.

\*\*указывается один из вариантов: не нуждается; ремонт (текущий, капитальный); индивидуальное решение с ТСР; технические решения невозможны – организация альтернативной формы обслуживания.

Комментарий к заключению:

---

---



Приложение 3  
к акту обследования ОСИ  
к паспорту доступности ОСИ  
№1 от 01.07.2021г.

I. Результаты обследования:

3. Пути (путей) движения внутри здания (в т.ч. путей эвакуации):

Муниципальное бюджетное общеобразовательное учреждение «Средняя школа №43»

628616, Российская Федерация, Тюменская область, Ханты-мансийский автономный округ-Югра, город Нижневартовск, проезд Заозерный д. 8 б

№ п/п	Наименование функционально-планировочного элемента	Наличие элемента			Выявленные нарушения и замечания		Работы по адаптации объектов	
		Есть/нет	№ на плане	№ фото	Содержание	Значимо для инвалида (категория)	Содержание	Виды работ
3.1.	Коридор (рекреация, зона ожидания)	Есть	---	21-24	Нарушение действующих норм СП 59.13330.2016	К, С, Г, О, У	Привести в соответствие с требованиями СП 59.13330.2016,	- При входах в здания массового посещения для инвалидов по зрению должна быть установлена информационная тактильная или тактильно-звуковая мнемосхема, отображающая информацию о помещениях в здании, не мешающая основному потоку посетителей. Она должна размещаться с правой стороны по ходу движения на удалении от 2 до 4м. от входа. На основных путях движения в соответствии с заданием на проектирование

								<p>обустройстваются направляющие тактильно-контрастные указатели, шириной от 0,15 до 0,30м. с высотой рифов 4,0мм.</p> <ul style="list-style-type: none"><li>- Участки пола на коммуникационных путях перед доступными проемами, находящимися фронтально по ходу движения, входами на лестничные клетки, открытыми лестничными маршами, стационарными препятствиями должны иметь тактильно-контрастные предупреждающие указатели глубиной 0,5-0,6м., с высотой рифов 4мм.</li></ul> <p>Предупреждающие тактильно-контрастные указатели должны быть:</p> <ul style="list-style-type: none"><li>- на расстоянии 0,3м. от препятствия или плоскости дверного полотна, если дверь открывается по ходу движения;</li><li>- на расстоянии ширины полотна двери от плоскости дверного полотна, если дверь открывается навстречу движению;</li><li>- непосредственно перед</li></ul>
--	--	--	--	--	--	--	--	--

								<p>выходом на лестничную площадку через открытый проем без двери;</p> <ul style="list-style-type: none"><li>- на расстоянии 0,3м от внешнего края проступи верхней и нижней ступеней открытых лестничных маршей (если проступь ступени на верхней площадке выделена конструктивно, предупреждающий указатель должен непосредственно примыкать к проступи, независимо от ее ширины).</li><li>- В вестибюлях общественных зданий, с учетом их функционального значения, следует предусматривать установку информационных терминалов/киосков, информационных табло типа «бегущая строка», телефонных устройств с текстовым выходом для посетителей с нарушением слуха, звуковых радиоинформаторов и/или тактильных и с речевым дублированием информации мнемосхем для посетителей с нарушением зрения.</li></ul>
--	--	--	--	--	--	--	--	---

3.2.	Лестница (внутри здания)	Есть	---	25-27	Нарушение действующих норм СП 59.13330.2016	К, С, О	Привести в соответствие с требованиями СП 59.13330.2016	<p>Рекомендуется:</p> <p>замена перил ограждения лестничных маршей с учетом основного уровня (1-го этажа) по всему помещению учреждения, с учетом требований СП 59.13330.2016, а именно:</p> <ul style="list-style-type: none"> <li>- реконструкция ограждения лестниц (внутри зданий), с расположением непрерывных, трехуровневых перил (1-й уровень 0,5м. от уровня ступени, 2-й уровень 0,7м. от уровня ступени, 3-й уровень 0,9м. от уровня ступени), по обоим сторонам марша лестницы. Все три уровня должны обладать непрерывными, не травмирующими завершениями, с удлинением в пределах 0,3м. относительно марша лестницы (СП 59.13330.2016). Перила необходимо снабдить ригелем, размещенным на высоте 0,1м., от уровня ступени, для выполнения функции «тростеотбойника».</li> </ul>
3.3.	Пандус	Нет	---	---	Нарушение	К, С, Г, О, У	---	Х



	(внутри здания)				действующих норм СП 59.13330.2016			
3.4.	Лифт пассажирский (или подъемник)	Нет	---	---	Нарушение действующих норм СП 59.13330.2016	К, С, Г, О, У	Привести в соответствие с требованиями СП 59.13330.2016	Х
3.5.	Дверь	Есть	---	28	Нарушение действующих норм СП 59.13330.2016	С	Привести в соответствие с требованиями СП 59.13330.2016	- В зонах, участках, кабинетах, участвующих в процессе оказания услуг МГН обеспечить размещение тактильных табличек с нанесением пиктограммы адаптивного входа, размером не менее 150х150м.; - размещение тактильной таблички с нанесением пиктограммы доступности, размером не менее 150х150м.; - размещение тактильной таблички с нанесением информации о назначении зоны, участка, кабинета размером не менее 300х100мм.; - нанесение контрастной маркировки ручек двери; - нанесение контрастной маркировки дверного проема.
3.6.	Пути эвакуации (в т.ч.	Есть	---	29	Нарушение	К, С, Г, О	Привести в	- Обеспечить наличие

	зоны безопасности)				действующих норм СП 59.13330.2016		соответствие с требованиями СП 59.13330.2016	мобильного, переносного пандуса (откидной либо телескопической конструкции); - Полотно на двери на путях эвакуации должно иметь окраску, контрастную со стеной; - Ширина марша лестницы, используемой инвалидами с поражением опорно-двигательного аппарата, должна составлять 1,35м.
3.7.	Общие требования к зоне	Есть	---	---	Нарушение действующих норм СП 59.13330.2016 не выявлено	К, С, Г, О, У	---	---

II Заключение по зоне:

Наименование структурно-функциональной зоны	Состояние доступности* (к пункту 3.4 акта обследования ОСИ)	Приложение		Рекомендации по адаптации (вид работы)** к пункту 4.1. акта обследования ОСИ
		№ на плане	№ фото	
Путь (пути) движения внутри здания (в т.ч. путей эвакуации)	ДЧ-И (Г, У) ВНД (К, О, С)	---	21-29	ТР

\*указывается: ДП-В – доступно полностью всем; ДП-И(К, О, С, Г, У) – доступно полностью избирательно (указать категории инвалидов); ДЧ-В – доступно частично всем; ДЧ-И (К, О, С, Г, У) – доступно частично избирательно (указать категории инвалидов); ДУ – доступно условно; ВНД – недоступно; Х- зона обустройству и адаптации не подлежит.

\*\*указывается один из вариантов: не нуждается; ремонт (текущий, капитальный); индивидуальное решение с ТСР; технические решения невозможны – организация альтернативной формы обслуживания.

	(внутри здания)				действующих норм СП 59.13330.2016			
3.4.	Лифт пассажирский (или подъемник)	Нет	---	---	Нарушение действующих норм СП 59.13330.2016	К, С, Г, О, У	Привести в соответствие с требованиями СП 59.13330.2016	Х
3.5.	Дверь	Есть	---	28	Нарушение действующих норм СП 59.13330.2016	С	Привести в соответствие с требованиями СП 59.13330.2016	- В зонах, участках, кабинетах, участвующих в процессе оказания услуг МГН обеспечить размещение тактильных табличек с нанесением пиктограммы адаптивного входа, размером не менее 150х150м.; - размещение тактильной таблички с нанесением пиктограммы доступности, размером не менее 150х150м.; - размещение тактильной таблички с нанесением информации о назначении зоны, участка, кабинета размером не менее 300х100мм.; - нанесение контрастной маркировки ручек двери; - нанесение контрастной маркировки дверного проема.
3.6.	Пути эвакуации (в т.ч.	Есть	---	29	Нарушение	К, С, Г, О	Привести в	- Обеспечить наличие

	зоны безопасности)				действующих норм СП 59.13330.2016		соответствие с требованиями СП 59.13330.2016	мобильного, переносного пандуса (откидной либо телескопической конструкции); - Полотно на двери на путях эвакуации должно иметь окраску, контрастную со стеной; - Ширина марша лестницы, используемой инвалидами с поражением опорно-двигательного аппарата, должна составлять 1,35м.
3.7.	Общие требования к зоне	Есть	---	---	Нарушение действующих норм СП 59.13330.2016 не выявлено	К, С, Г, О, У	---	---

II Заключение по зоне:

Наименование структурно-функциональной зоны	Состояние доступности* (к пункту 3.4 акта обследования ОСИ)	Приложение		Рекомендации по адаптации (вид работы)** к пункту 4.1. акта обследования ОСИ
		№ на плане	№ фото	
Путь (пути) движения внутри здания (в т.ч. путей эвакуации)	ДЧ-И (Г, У) ВНД (К, О, С)	---	21-29	ТР

\*указывается: ДП-В – доступно полностью всем; ДП-И(К, О, С, Г, У) – доступно полностью избирательно (указать категории инвалидов); ДЧ-В – доступно частично всем; ДЧ-И (К, О, С, Г, У) – доступно частично избирательно (указать категории инвалидов); ДУ – доступно условно; ВНД – недоступно; X- зона обустройству и адаптации не подлежит.

\*\*указывается один из вариантов: не нуждается; ремонт (текущий, капитальный); индивидуальное решение с ТСР; технические решения невозможны – организация альтернативной формы обслуживания.



Комментарий к заключению:

---

---

Приложение 4  
к акту обследования ОСИ  
к паспорту доступности ОСИ  
№1 от 01.07.2021г.

I. Результаты обследования:

4. Зоны целевого назначения здания (целевого посещения объекта):

Муниципальное бюджетное общеобразовательное учреждение «Средняя школа №43»

628616, Российская Федерация, Тюменская область, Ханты-мансийский автономный округ-Югра, город Нижневартовск, проезд Заозерный д. 8 б

№ п/п	Наименование функционально-планировочного элемента	Наличие элемента			Выявленные нарушения и замечания		Работы по адаптации объектов	
		Есть/нет	№ на плане	№ фото	Содержание	Значимо для инвалида (категория)	Содержание	Виды работ
4.1.	Кабинетная форма обслуживания	Есть	---	30	Нарушение действующих норм СП 59.13330.2016 не выявлено	К, О, С, Г, У	---	Обеспечить расстановку столов, требуется использование специализированной мебели, вспомогательного оборудования (увеличители, линзы Френеля и др.) инвентаря и оборудования должна обеспечивать беспрепятственное движение инвалидов. Ширина прохода не менее 1,1м., для обеспечения свободного прохода при проезде кресла-коляски; - обеспечить наличие устройства для пересаживания людей с

								<p>инвалидностью категории «К, О» с кресла-коляски либо опорного устройства в стоматологическое для получения услуги.</p> <p>Ученические места для учащихся-инвалидов должны размещаться идентично в однотипных учебных помещениях одного учебного учреждения.</p> <p>В учебном помещении первые столы в ряду у окна и в среднем ряду следует предусмотреть для учащихся с недостатками зрения и дефектами слуха, а для учащихся, передвигающихся в кресле-коляске, - выделить один-два первых стола в ряду у дверного проема (СП 59.13330.2016 п.8.2.2).</p>
4.2.	Зальная форма обслуживания	Есть	---	31-36	Нарушение действующих норм СП 59.13330.2016	К, О, С, Г, У	Привести в соответствие с требованиями СП 59.13330.2016	<p>Зальная форма обслуживания (спортивный зал):</p> <ul style="list-style-type: none"> <li>- размещение Т-образного, индукционного контура с зоной охвата от 600м<sup>2</sup> и монтажом головного, управляющего устройства в нишу звуковой кабины.</li> </ul> <p>Необходимо: вывод в нишу 220Вт. Управляющего кабеля, сопряженного с</p>

								<p>микшерным пультом звукотранслирующей аппаратуры (для обеспечения максимальной зоны покрытия индукционным контуром; необходимо для получения услуги инвалидами категории «Г» (с нарушением слуха); Дополнительно: - обеспечить наличие тактильных табличек с указанием направления движения для обеспечения эвакуационных выходов, размером не менее 150х150мм., с соблюдением высоты размещения не менее 1,2м., не более 1,6м.;</p> <p>- размещение тактильных табличек: знак доступа инвалидов, вход в помещение, выход из помещения, знак доступа инвалидов по слуху, размером не менее 150х150мм., с соблюдением высоты размещения не менее 1,2м., не более 1,6м.;</p> <p>- нанесение контрастной, напольной разметки, в местах размещения людей с инвалидностью категории</p>
--	--	--	--	--	--	--	--	--



							<p>«К»;</p> <p>- в актовых и зрительных залах неспециализированных образовательных учреждений следует предусматривать места для инвалидов на креслах-колясках из расчета: в зале на 151-300 мест – 5-7 мест. Также должен быть обеспечен доступ для инвалидов на креслах-колясках на эстраду или сцену. Места для учащихся-инвалидов с нарушением опорно-двигательного аппарата следует предусматривать на горизонтальных участках пола, в рядах, непосредственно примыкающих к проходам и в одном уровне с входом в актовый зал (СП 59.13330.2016 п.8.2.3).</p> <p>- в раздевальных физкультурного зала и бассейна следует предусматривать закрытую раздевальную с душем и унитазом для учащихся-инвалидов (СП 59.13330.2016 п.8.2.4).</p>
--	--	--	--	--	--	--	---

								<p>- для учащихся-инвалидов с нарушением слуха во всех помещениях следует предусмотреть установку светового сигнализатора светового школьного звонка, а также световой сигнализации об эвакуации в случае чрезвычайной ситуации (СП 59.13330.2016 п.8.2.5).</p> <p>Общие рекомендации:</p> <p>Места для инвалидов в зальных помещениях следует располагать в доступной для них зоне зала, обеспечивающей:</p> <p>полноценное восприятие демонстрационных, зрелищных и информационных, музыкальных программ и материалов;</p> <p>оптимальные условия для работы (в читальных залах библиотек); отдыха ( в зале ожидания);</p> <p>в зальных помещениях не менее двух рассредоточенных выходов должны быть приспособлены для прохода МГН;</p> <p>в зрительных залах,</p>
--	--	--	--	--	--	--	--	---

								<p>оборудованных стульями или скамьями, должны иметься сиденья с подлокотниками, из расчета – не менее один стул с подлокотником на пять стульев без подлокотников.</p> <p>Скамьи должны обеспечивать надежную опору для спины и пространство под сиденьем глубиной не менее 1/3 глубины скамьи.</p>
4.3.	Прилавочная форма обслуживания	Нет	---	---	---	---	---	---
4.4.	Форма обслуживания с перемещением по маршруту	Нет	---	---	---	---	---	---
4.5.	Кабина индивидуального обслуживания	Нет	---	---	---	---	---	---
4.6.	Место приложения труда	Нет	---	---	---	---	---	---
4.7.	Жилые помещения	Нет	---	---	---	---	---	---
	Общие требования к зоне	Нет	---	---	---	---	---	---

II Заключение по зоне:

Наименование структурно-функциональной зоны	Состояние доступности* (к пункту 3.4 акта обследования ОСИ)	Приложение		Рекомендации по адаптации (вид работы)** к пункту 4.1. акта обследования ОСИ
		№ на плане	№ фото	
Зоны целевого назначения здания (целевого посещения объекта)	ДЧ-В	---	30-36	ТР

\*указывается: ДП-В – доступно полностью всем; ДП-И(К, О, С, Г, У) – доступно полностью избирательно (указать категории инвалидов); ДЧ-В – доступно частично всем; ДЧ-И (К, О, С, Г, У) – доступно частично избирательно (указать категории инвалидов); ДУ – доступно условно; ВНД – недоступно; Х- зона обустройству и адаптации не подлежит.

\*\*указывается один из вариантов: не нуждается; ремонт (текущий, капитальный); индивидуальное решение с ТСР; технические решения невозможны – организация альтернативной формы обслуживания.

Комментарий к заключению:

---



---



Приложение 5  
к акту обследования ОСИ  
к паспорту доступности ОСИ  
№1 от 01.07.2021г.

I. Результаты обследования:

5. Санитарно-гигиенических помещений:

Муниципальное бюджетное общеобразовательное учреждение «Средняя школа №43»

628616, Российская Федерация, Тюменская область, Ханты-мансийский автономный округ-Югра, город Нижневартовск, проезд Заозерный д. 8 б

№ п/п	Наименование функционально-планировочного элемента	Наличие элемента			Выявленные нарушения и замечания		Работы по адаптации объектов	
		Есть/нет	№ на плане	№ фото	Содержание	Значимо для инвалида (категория)	Содержание	Виды работ
5.1.	Туалетная комната	Есть	---	37-40	Нарушение действующих норм СП 59.13330.2016	К, О, С, Г, У	Привести в соответствие с требованиями СП 59.13330.2016	Обеспечить наличие стационарных откидных опорных поручней для организации туалетной комнаты общего пользования для нужд людей с инвалидностью категорий: К, О, С (поручни размещаются по обеим сторонам унитаза. Один поручень откидной, один стационарный, со стороны откидного поручня, на расстоянии 0,8м. (пространство для инвалида-колясочника), в целях организации зоны пересаживания, устанавливается

								<p>дополнительный опорный стационарный поручень (с креплением в стену либо пол, на высоте 0,75-08м., от уровня пола)).</p> <p>Раковину в стационарной кабине необходимо заменить на специализированную, с монтажом поручня. При монтаже раковины и поручня принять во внимание следующие параметры: организация пространства для ног (под раковиной) ширина не менее 0,7м., глубина не менее 0,5м., высота не менее 0,8м. (не допускается использование декоративных элементов, закрывающих систему слива раковины, иных препятствий.</p> <p>Дополнительно следует предусмотреть установку крючков для одежды, держателей для трости и костылей, специализированных локтевых смесителей, автоматических сушилок для рук.</p> <p>- Разместить кнопку вызова помощника (в составе</p>
--	--	--	--	--	--	--	--	---

								<p>150x150мм.;</p> <ul style="list-style-type: none"> <li>- Размещение тактильной таблички с нанесением пиктограммы «выход» размером не менее 150x150мм.;</li> <li>- Размещение тактильной таблички с нанесением пиктограммы «направление движения» размером не менее 150x150мм.;</li> <li>- Нанесение контрастной маркировки дверного проема, либо лентой , либо методом окрашивания не менее 50мм. Шириной по периметру проема;</li> <li>- Контрастная маркировка ручек входной двери санузла.</li> </ul>
5.2.	Душевая комната	Есть	---	41-42	Нарушение действующих норм СП 59.13330.2016	К, О, С, Г, У	Привести в соответствие с требованиями СП 59.13330.2016	<p>Обеспечить наличие стационарных откидных опорных поручней для организации душевой кабины общего пользования для нужд людей с инвалидностью категорий: К, О, С (поручни размещаются по обеим сторонам поддона. Один поручень откидной, два стационарных, со стороны откидного поручня и на соседней стене в целях организации зоны</p>

							<p>пересаживания, устанавливается дополнительный опорный стационарный поручень (с креплением в стену либо пол, на высоте 0,75-08м., от уровня пола)).</p> <p>Раковину в стационарной кабине необходимо заменить на специализированную, с монтажом поручня. При монтаже раковины и поручня принять во внимание следующие параметры: организация пространства для ног (под раковиной) ширина не менее 0,7м., глубина не менее 0,5м., высота не менее 0,8м. (не допускается использование декоративных элементов, закрывающих систему слива раковины, иных препятствий);</p> <p>Дополнительно следует предусмотреть установку крючков для одежды, держателей для трости и костылей, специализированных локтевых смесителей, автоматических сушилок для рук.</p>
--	--	--	--	--	--	--	--



							<ul style="list-style-type: none"><li>- Разместить кнопку вызова помощника (в составе системы вызова помощника) с расположением в зоне унитаза на высоте 0,8м. от уровня пола, с установкой в кабине санузла, в зоне прямой досягаемости. Кнопки системы вызова помощника должны быть выполнены из материалов, обеспечивающих влагозащищенность, в антивандальном корпусе, снабжены шнурком, с четко определяемой зоной нажатия в диаметре не менее 60мм.</li><li>- Разместить мнемосхему душевой кабины возле входа в помещение, со стороны открывания двери (расположения ручки двери) на высоте 1,2-1,6м., с указанием расположения объектов внутри помещения;</li><li>- Размещение тактильной таблички с нанесением пиктограммы доступной универсальной кабины, размером не менее 150x150мм.;</li><li>- Размещение тактильной таблички с нанесением</li></ul>
--	--	--	--	--	--	--	---

								<p>пиктограммы «вызов помощи» размером не менее 150x150мм.;</p> <p>- Размещение тактильной таблички с нанесением пиктограммы «выход» размером не менее 150x150мм.;</p> <p>- Размещение тактильной таблички с нанесением пиктограммы «направление движения» размером не менее 150x150мм.;</p> <p>- Нанесение контрастной маркировки дверного проема, либо лентой, либо методом окрашивания не менее 50мм. Шириной по периметру проема;</p> <p>- Контрастная маркировка ручек входной двери душевой кабины.</p>
5.3.	Бытовая комната (гардеробная)	Нет	---	---	---	---	---	---
	Общие требования к зоне	Нет	---	---	---	---	---	---

II Заключение по зоне:

Наименование структурно-функциональной зоны	Состояние доступности* (к пункту 3.4 акта обследования ОСИ)	Приложение		Рекомендации по адаптации (вид работы)** к пункту 4.1. акта обследования ОСИ
		№ на плане	№ фото	
Санитарно-гигиенические помещения	ДЧ-И (У) ВНД (К, О, Г, С)	---	37-42	ТР

\*указывается: ДП-В – доступно полностью всем; ДП-И(К, О, С, Г, У) – доступно полностью избирательно (указать категории инвалидов); ДЧ-В – доступно частично всем; ДЧ-И (К, О, С, Г, У) – доступно частично избирательно (указать категории инвалидов); ДУ – доступно условно; ВНД – недоступно; Х- зона обустройству и адаптации не подлежит.

\*\*указывается один из вариантов: не нуждается; ремонт (текущий, капитальный); индивидуальное решение с ТСР; технические решения невозможны – организация альтернативной формы обслуживания.

Комментарий к заключению:

---

---

Приложение 6  
к акту обследования ОСИ  
к паспорту доступности ОСИ  
№1 от 01.07.2021г.

I. Результаты обследования:

6. Системы информации на объекте:

Муниципальное бюджетное общеобразовательное учреждение «Средняя школа №43»

628616, Российская Федерация, Тюменская область, Ханты-мансийский автономный округ-Югра, город Нижневартовск, проезд Заозерный д. 8 б

№ п/п	Наименование функционально-планировочного элемента	Наличие элемента			Выявленные нарушения и замечания		Работы по адаптации объектов	
		Есть/нет	№ на плане	№ фото	Содержание	Значимо для инвалида (категория)	Содержание	Виды работ
6.1.	Визуальные средства	Нет	---	---	Нарушение действующих норм СП 59.13330.2016	Нет	---	Обеспечить наличие визуальных средств (знаков, табличек, контрастной маркировки и т.д.)
6.2.	Акустические средства	Нет	---	---	Нарушение действующих норм СП 59.13330.2016	Нет	---	Обеспечить наличие акустических средств в составе системы навигации на объекте (звуковые маяки, информаторы и т.д.).
6.3.	Тактильные средства	Нет	---	---	Нарушение действующих норм СП 59.13330.2016	Нет	---	Обеспечить наличие тактильных средств (мнемосхем, знаков, табличек).
	Общие требования к зоне	Нет	---	---	---	---	---	Технические средства информирования, ориентирования и сигнализации, размещаемые



								<p>в помещениях, предназначенных для пребывания различных категорий инвалидов и МГН, и на путях их движения, должны быть унифицированы и обеспечивать визуальную, звуковую, радио- и тактильную информацию и сигнализацию, обеспечивающие направления движения, идентификацию мест и возможность получения услуги. Применяемые средства информации (в том числе знаки и символы) должны быть идентичными в пределах здания или комплекса зданий и сооружений, размещаемых в одном районе, в пределах предприятия, транспортного маршрута и т.п. и соответствовать знакам, установленным действующими нормативными документами.</p> <p>- Технические средства информирования, ориентирования и сигнализации в местах</p>
--	--	--	--	--	--	--	--	---

							<p>массового посещения должны обеспечивать посетителям объекта возможности однозначной идентификации объектов и мест посещения, получения информации о размещении и назначении функциональных элементов, об ассортименте и характере предоставляемых услуг, надежной ориентации в пространстве, своевременного предупреждения об опасности в экстремальных ситуациях, расположении путей эвакуации и т.п.</p> <p>Здание или сооружение по заданию на проектирование дополнительно оборудуется радиодиффузорами для посетителей с нарушением зрения.</p> <p>- Визуальная информация должна располагаться на контрастном фоне с размерами знаков, соответствующими расстоянию распознавания, быть увязана с художественным решением интерьера и располагаться на</p>
--	--	--	--	--	--	--	--

							<p>высоте не менее 1,5м. и не более 4,5м. от уровня пола.</p> <p>Так же по заданию на проектирование предусматривают, при необходимости, стробоскопическую сигнализацию (в виде прерывистых световых сигналов), сигналы которой должны быть видимы в местах скопления людей. Максимальная чистота стробоскопических импульсов 1-3Гц.</p> <p>- Световые оповещатели, эвакуационные знаки пожарной безопасности, указывающие направление движения, подключенные к системе оповещения и управления эвакуацией людей при пожаре, к системе оповещения о стихийных бедствиях и экстремальных ситуациях, следует устанавливать в помещениях и зонах общественных зданий и сооружений, посещаемых МГН, и производственных помещениях, имеющих рабочие места для</p>
--	--	--	--	--	--	--	--

								<p>инвалидов.</p> <p>В дошкольных образовательных организациях данные оповещатели и знаки следует устанавливать только на путях эвакуации.</p> <p>- Кроме визуальной, должна быть предусмотрена звуковая сигнализация. Для аварийной звуковой сигнализации следует применять приборы, обеспечивающие уровень звука не менее 80-100дБ в течение 30с. Аппаратура привода звуковых сигнализаторов (электрических, механических или электронных) в действие должна находиться не менее чем за 0,8м. до предупреждаемого участка пути. С использованием указанных средств должны быть оснащены 5% общего числа, но не менее одной справочной всех видов для информации о предоставляемых услугах.</p>
--	--	--	--	--	--	--	--	--



II Заключение по зоне:

Наименование структурно-функциональной зоны	Состояние доступности* (к пункту 3.4 акта обследования ОСИ)	Приложение		Рекомендации по адаптации (вид работы)** к пункту 4.1. акта обследования ОСИ
		№ на плане	№ фото	
Системы информации на объекте	ВНД	---		ТР

\*указывается: ДП-В – доступно полностью всем; ДП-И(К, О, С, Г, У) – доступно полностью избирательно (указать категории инвалидов); ДЧ-В – доступно частично всем; ДЧ-И (К, О, С, Г, У) – доступно частично избирательно (указать категории инвалидов); ДУ – доступно условно; ВНД – недоступно; Х- зона обустройству и адаптации не подлежит.

\*\*указывается один из вариантов: не нуждается; ремонт (текущий, капитальный); индивидуальное решение с ТСП; технические решения невозможны – организация альтернативной формы обслуживания.

Комментарий к заключению:

---



---



Фото №1



Фото №2



Фото №3



Фото №4



Фото №5



Фото №6





Φοτο Νο7



Φοτο Νο8



Φοτο Νο9



Φοτο Νο10



Φοτο Νο11



Φοτο Νο12



Φοτο №13



Φοτο №14



Φοτο №15



Φοτο №16



Φοτο №17

Φοτο №18





Фото №19

Фото №20



Фото №21

Фото №22



Фото №23

Фото №24

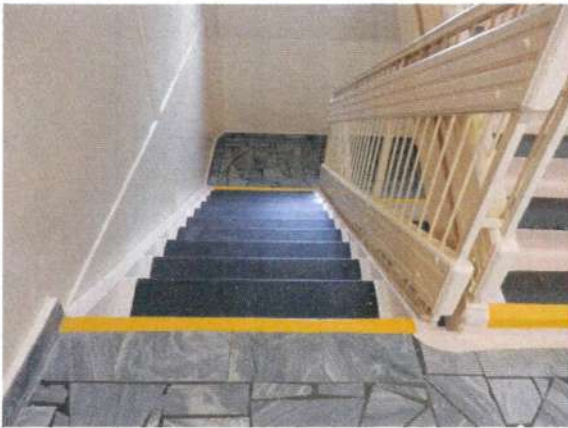




Φοτο Νο25



Φοτο Νο26



Φοτο Νο27



Φοτο Νο28



Φοτο Νο29



Φοτο Νο30



Φοτο №31



Φοτο №32



Φοτο №33



Φοτο №34



Φοτο №35



Φοτο №36





Φοτο №37



Φοτο №38



Φοτο №39

Φοτο №40



Φοτο №41



Φοτο №42



Фото №43

## РЕШЕНИЕ

комиссии по организации обследования, паспортизации объекта МБОУ «СШ №43»  
и предоставляемых услуг по обеспечению доступности для инвалидов

«01» июля 2021г.

Комиссия в составе:

Председатель комиссии: - директор И.Ю. Морозова,

Члены комиссии: - заместитель директора по АХР Е.Н. Демина,  
- главный бухгалтер М.А. Шилина,  
- специалист отдела кадров Е.В. Гетте

На основании акта обследования приняла решение о состоянии доступности ОСИ:

№ п/п	Основные структурно-функциональные зоны	Состояние доступности, в том числе для основных категорий инвалидов**
1	Территория, прилегающая к зданию (участок)	ДЧ-И (Г, С, У) ВНД (К, О)
2	Вход (входы) в здание	ДЧ-В
3	Путь (пути) движения внутри здания (в том числе пути эвакуации)	ДЧ-И (Г, У) ВНД (К, С, О)
4	Зона целевого назначения здания (целевого посещения объекта)	ДЧ-В
5	Санитарно-гигиенические помещения	ДЧ-И (У) ВНД (К, С, Г, О)
6	Система информации и связи (на всех зонах)	ВНД
7	Пути движения к объекту (от остановки транспорта)	ВНД

\*\*Указываются: ДП-В – доступно полностью всем; ДП-И (К – инвалиды, передвигающиеся на креслах-колясках, О – инвалиды с нарушением опорно-двигательного аппарата, С – инвалиды с нарушением зрения, Г – инвалиды с нарушением слуха, У – инвалиды с нарушением умственного развития) – доступно полностью избирательно (указать категории инвалидов); ДЧ-В – доступно частично всем; ДЧ-И (К, О, С, Г, У) – доступно частично избирательно (указать категории инвалидов); ДУ – доступно условно, ВНД – временно недоступно; Х – зона обустройству и адаптации не подлежит.

Заключение о состоянии доступности ОСИ:

ДЧ-И\*;

\* 1) Соответствие нормативам лишь основных функциональных зон (достижимости мест целевого назначения) для отдельных категорий инвалидов.  
2) Организованы специально выделенные пути и места обслуживания для отдельных категорий инвалидов, а также специальные участки для их обслуживания – по варианту «Б» (СП. 59.13330.2016);

ВНД\*\*

\*\* Архитектурно-планировочные и организационные решения отсутствуют либо ранее данные не выполнены, требуют дополнительных согласований:  
- параметры структурно-планировочных элементов не соответствуют нормативным требованиям;  
- нет альтернативных форм обслуживания.



Руководитель рабочей группы:

Исполняющий обязанности директора

МБОУ «СШ №43»



---

О.О. Шабалина

Члены рабочей группы:

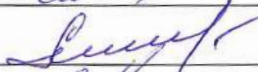
Заместитель директора по АХР



---

Е.Н. Демина

Главный бухгалтер



---

М.А. Шилина

Специалист ОК



---

Е.В. Гетте